

КРАТКИЕ СООБЩЕНИЯ

УДК 581.9(480) : 576.316.353.7

**ЧИСЛА ХРОМОСОМ ПРЕДСТАВИТЕЛЕЙ НЕКОТОРЫХ СЕМЕЙСТВ
СОСУДИСТЫХ РАСТЕНИЙ ФИНЛЯНДИИ**

И.М. Красноборов, А.А. Красников

Центральный сибирский ботанический сад СО РАН,
630090, Новосибирск, ул. Золотодолинская, 101, e-mail: tarax@mail.ru

Приведены числа хромосом ($2n$) 23 видов из 12 семейств флоры Финляндии. Для 9 видов числа хромосом для этой территории приведены впервые.

Ключевые слова: хромосомные числа, флора Финляндии.

**CHROMOSOME NUMBERS IN REPRESENTATIVES OF SOME FAMILIES
OF VASCULAR PLANTS IN FINLAND**

I.M. Krasnoborov, A.A. Krasnikov

Central Siberian Botanical Garden, SB RAS,
630090, Novosibirsk, Zolotodolinskaya str., 101, e-mail: tarax@mail.ru

Chromosome numbers ($2n$) of 23 species from 12 families of the flora of Finland are presented. Chromosome numbers for 9 species for the first time are given.

Key words: chromosome numbers, flora of Finland.

Asteraceae

В “Полевой флоре Финляндии” (Retkeilykasvio, 1998) финские ботаники в отличие от отечественных (см., например, “Конспект флоры Азиатской России” (2012)) принимают трибы *Astereae* и *Cichorieae* в качестве самостоятельных семейств – *Asteraceae* и *Cichoriaceae*.

Aster tripolium L., $2n = 18$. Район Ниландия, Ханко, Зоологическая станция Твярмине, в 2 км на юго-запад от зоостанции, $23^{\circ}15'$ в.д., $59^{\circ}55'$ с.ш., № 285¹.

**Cirsium palustre* (L.) Scop., $2n = 34$. Район Ниландия, Тенала, Харпатраск, № 222.

Senecio vulgaris L., $2n = 40$. Район Ниландия, Ханко, Зоологическая станция Твярмине, в 2 км на юго-запад от зоостанции, $23^{\circ}15'$ в.д., $59^{\circ}55'$ с.ш., № 305.

Cichoriaceae

Lapsana communis L., $2n = 14$. Варсинайс-Суоми, на запад от г. Хельсинки, Карьялохья, окр. деревни Пипола, $23^{\circ}50'$ в.д., $60^{\circ}15'$ с.ш., № 375.

В “Полевой флоре Финляндии” приводится $2n = 14, 16$ (Retkeilykasvio, 1998: 464).

Taraxacum officinale Wigg. s.l., $2n = 24$. Варсинайс-Суоми, на запад от г. Хельсинки, Карьялохья, окр. деревни Нуммиярви, $23^{\circ}50'$ в.д., $60^{\circ}15'$ с.ш., № 336².

**Tragopogon pratensis* L., $2n = 12$. Район Ниландия, Ханко, Зоологическая станция Твярмине, в 2 км на юго-запад от зоостанции, $23^{\circ}15'$ в.д., $59^{\circ}55'$ с.ш., № 313.

Caryophyllaceae

Stellaria longifolia Willd., $2n = 26$. Район Ниландия, Тенала, Харпатраск, № 253.

¹ Здесь и далее приводятся оригинальные тексты гербарных этикеток.

Гербарные образцы, собранные в 1987 г. И.М. Красноборовым, В.М. Ханминчуном и Д.Н. Шауло во время II Советско-Финской экспедиции, хранятся в Гербарии Центрального сибирского ботанического сада СО РАН, г. Новосибирск (NS). Рукопись была подготовлена в 1989 г., но впоследствии была утеряна и обнаружена только в 2014 г. при разборе архива. Знаком (*) отмечены виды, число хромосом которых определено впервые для флоры Финляндии. Наиболее полный список “финских” определений приводится в “Полевой флоре Финляндии”. По этому же изданию приводятся и названия видов.

² Наши образцы принадлежат к одному из “микровидов” секции *Ruderalia*, которых в Финляндии насчитывается более 90 и для большинства из них $2n = 24$ (Retkeilykasvio, 1998: 456–464).

Cyperaceae

**Carex appropinquata* Schumach., $2n = 40$. Район Ниландия, Ханко, Зоологическая станция Твярмине, в 2 км на юго-запад от зоостанции, $23^{\circ}15'$ в.д., $59^{\circ}55'$ с.ш., № 305.

Fabaceae

**Lupinus polyphyllus* Lindl., $2n = 48$. Варсинаис-Суоми, Карьялохья, окр. деревни Таллаа, арборетум Таммисто, № 383.

Vicia cracca L., $2n = 28$. Оулу, берег Ботнического залива, № 100.

V. tetrasperma (L.) Schreb., $2n = 14$. Район Ниландия, Тенала, Харпатраск, № 256.

Grossulariaceae

Ribes alpinum L., $2n = 16$. Район Ниландия, окр. деревни Таммисаари, $23^{\circ}30'$ в.д., $60^{\circ}00'$ с.ш., № 174.

Papaveraceae

Chelidonium majus L., $2n = 12$. Варсинайс-Суоми, на запад от г. Хельсинки, Карьялохья, окр. деревни Пипола, $23^{\circ}50'$ в.д., $60^{\circ}15'$ с.ш., № 371.

Plantaginaceae

Plantago major L., $2n = 12$. Район Ниландия, Ханко, Зоологическая станция Твярмине, $23^{\circ}15'$ в.д., $59^{\circ}55'$ с.ш., № 319.

Poaceae

**Festuca elatior* L. (*F. arundinacea* Schreb.), $2n = 42$. Район Ниландия, Ханко, Зоологическая станция Твярмине, в 2 км на юго-запад от зоостанции, $23^{\circ}15'$ в.д., $59^{\circ}55'$ с.ш., № 264.

**F. polesica* Zapot, $2n = 14$. Район Ниландия, Тенхولا, Харпатраск, № 201.

Milium effusum L., $2n = 28$. Оулу, берег Ботнического залива, № 95.

Portulacaceae

**Montia fontana* L., $2n = 20$. Оулу, берег Ботнического залива, № 67.

Rosaceae

Fragaria vesca L., $2n = 14$. Район Ниландия, Ханко, Зоологическая станция Твярмине, в 2 км на юго-запад от зоостанции, $23^{\circ}15'$ в.д., $59^{\circ}55'$ с.ш., № 273.

Potentilla erecta (L.) Rauschel, $2n = 28$. Турку, Лапдасфьерден, № 136.

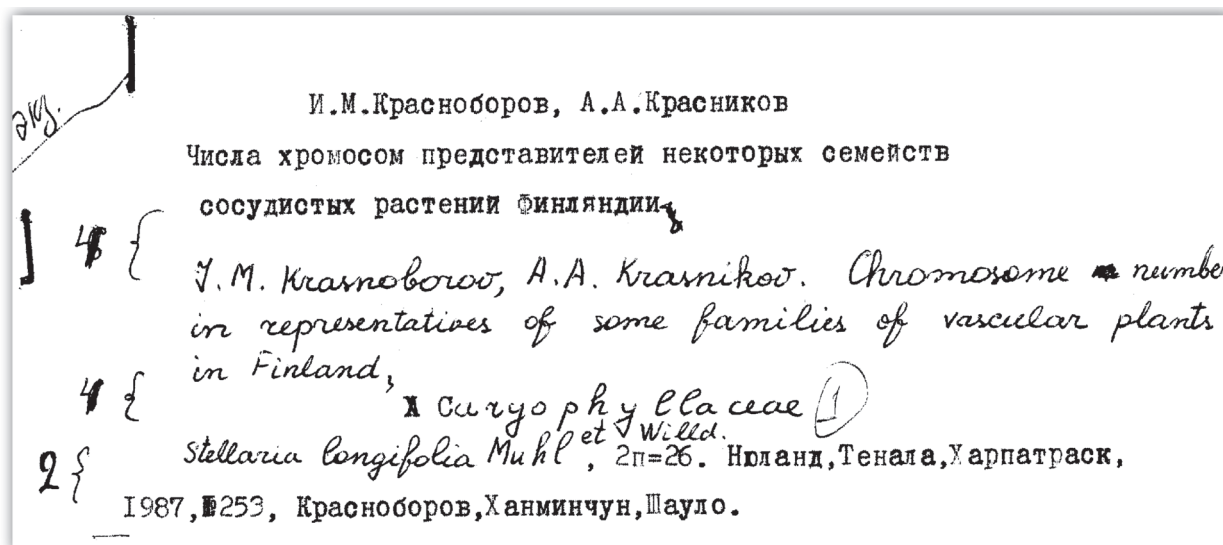
Scrophulariaceae

**Pedicularis palustris* L., $2n = 16$. Оулу, берег Ботнического залива, $25^{\circ}25'$ в.д., $65^{\circ}15'$ с.ш., № 61.

Violaceae

**Viola canina* subsp. *montana* (L.) Hartm., $2n = 40$. Район Ниландия, Таммисаари, Расеборг, $23^{\circ}40'$ в.д., $60^{\circ}00'$ с.ш., № 184.

V. tricolor L., $2n = 26$. Район Ниландия, Ханко, Зоологическая станция Твярмине, в 2 км на юго-запад от зоостанции, $23^{\circ}15'$ в.д., $59^{\circ}55'$ с.ш., № 296.



Фрагмент машинописного текста рукописи, 1989 г.

ЛИТЕРАТУРА

Конспект флоры Азиатской России: Сосудистые растения. Новосибирск, 2012. 640 с.

Retkeilykasvio (Field Flora of Finland). Ed. 4. Helsinki, 1998. 656 p.