

14. **Жаркенов М. И.** Сырьевой потенциал Казахстана // Горн. журн. — 1997. — № 10.
15. **Азия-Экспресс.** — 2004. — 15 апр.
16. **Геологические** исследования и горно-промышленный комплекс Забайкалья: история, современное состояние, проблемы, перспективы развития. — Новосибирск: Наука, 1999.
17. **Костромин М. В.** История развития техники и технологии добычи и переработки золота // 300 лет горно-заводского дела в Забайкалье. — Чита, 2001.
18. **Читинская** область в цифрах: Стат. ежегодник. — Чита: Облкомстат, 2004.
19. **Государственный** доклад о состоянии окружающей природной среды в Читинской области за 1998 г. — Чита: Читагоскомэкология, 1999.
20. **Быбин Ф. Ф., Баранова О. А.** Использование минеральных ресурсов читинской части Байкальской природной территории // География и природ. ресурсы. — 2002. — № 3.

*Институт природных ресурсов, экологии
и криологии СО РАН, Чита*

*Поступила в редакцию
28 марта 2005 г.*

УДК 639.102

О. Н. ГУРОВА

ОХОТНИЧЬЕ-ПРОМЫСЛОВЫЕ РЕСУРСЫ ЧИТИНСКОЙ ОБЛАСТИ (ДИНАМИКА ЗАПАСОВ И ДОБЫЧИ)

Рассмотрены динамика численности промысловых животных по экономическим подрайонам Читинской области и динамика заготовок промысловых животных.

The game animal population dynamics, and the hunt dynamics are considered for the economic subdistricts of Chita Oblast.

Видовой состав животного мира Читинской области очень многообразен. На ее территории, отличающейся ландшафтно-экологическим разнообразием, обитают виды, характерные для других регионов Сибири, а также для Монголии и Маньчжурии.

В пределах области выделяются четыре ландшафтные зоны: степная — в пониженных частях территории на высоте от 400 до 1000 м; лесостепная — преимущественно на высоте 800–1200 м; горно-таежная, занимающая наибольшие площади до высоты 1700 м; высокогорная — на каменистых склонах и вершинах высоких гор. Степные ландшафты имеют сплошное распространение в южной части области, но узкие ленты и небольшие изолированные острова степных, а также лесостепных ландшафтов проникают далеко к северу по широким долинам и отдельным впадинам [1].

Среда обитания более половины всех видов животных области — леса, остальная их часть в основном тяготеет к водным и водно-болотным угодьям. Причем фауну здесь представляют примерно 500 видов позвоночных животных, в том числе 88 видов млекопитающих. На территории области обитает около 350 видов птиц, среди которых — редкие и охраняемые: черный аист, беркут, журавль-красавка; произрастает около 1700 видов растений [2].

Наиболее разнообразен животный мир в горной тайге, это лось, изюбр, косуля, дикий северный олень, кабан, кабарга, медведь, рысь, росомаха, волк. В тайге много ценных пушных зверей — соболь, колонок, лисица. Широко распространена белка — основа пушного промысла. Из птиц обычны каменный глухарь, тетерев, рябчик, белая куропатка. Животный мир лесостепи и степи резко отличается от таежного обилием различных видов грызунов. Широко распространены барсук, хорь, заяц, лисица.

Согласно экономическому районированию на территории области выделяется три экономических подрайона. Северную часть области занимает Витимо-Амурский экономический подрайон, в административном отношении включающий Каларский, Тунгиро-Олекминский, Тунгокоченский и Могочинский районы. Здесь сосредоточена самая большая площадь охотугодий области — 15 222,7 тыс. га, с преимущественным развитием оленеводческо-промыслового хозяйства.

© 2006 Гурова О. Н.

Сравнительные показатели основных видов промысловых животных, тыс. гол.

Вид	Численность		Доля региона в России, %
	Россия, 2003 г. (по [3])	Читинская область и Агинский Бурятский автономный округ, 2003 г.*	
Белка	8303,8	346,2	4,2
Кабан	200,6	10,0	5,0
Косуля	629,1	75,2	12,0
Кабарга	120,4	16,0	13,3
Лось	526,3	11,4	2,2
Заяц-беляк	5340,5	123,1	2,3
Колонок	197,7	23,5	11,9
Корсак	28,4	0,4	1,4
Лисица	578,7	3,9	0,7
Рысь	24,9	2,5	10,0
Соболь	1096,1	28,4	2,6
Волк	44,9	5,7	12,7

* По данным Читаоблохотуправления.

Хилокско - Ингодинский экономический подрайон объединяет Красночикоийский, Петровск-Забайкальский, Хилокский, Улетовский, Читинский, Карымский административные районы с площадью охотугодий 8 846,7 тыс. га. Один из главных районов промысловой охоты области – Красночикоийский.

Самый крупный экономический подрайон с площадью охотугодий 11 514 тыс. га – Шилкинско-Аргунский. Он включает территории южных и юго-восточных районов области: Шилкинский, Нерчинский, Сретенский, Чернышевский, Балейский, Шелопугинский, Акшинский, Кыринский, Оловянинский, Ононский, Борзинский, Забайкальский, Приаргунский, Калганский, Краснокаменский, Александрово-Заводский, Газимуро-Заводский, Нерчинско-Заводский и Агинский Бурятский автономный округ.

Читинская область – одна из самых богатых в России промысловыми животными, такими как косуля, кабарга, колонок, волк и рысь. При этом следует отметить низкое поголовье лося, а из пушных – корсака и лисицы (табл. 1).

Современная видовая численность промысловых животных в целом по области и по ее экономическим подрайонам очень важна для правильной установки норм их добычи в каждом районе (см. табл. 2 и 3, рис. 1 и 2).

Среднегодовая численность за 35-летний период (1961–1995 гг.) дикого северного оленя составила 6 475 особей, изюбра – 20 350, лося – 8 787, косули – 56 400 особей. Современные условия местобитания обеспечивают стабильное существование дикого северного оленя в пределах 6–7 тыс. гол., изюбра – 20–22, лося – 8–9 и косули – 56 тыс. гол.

В Витимо-Амурском экономическом подрайоне численность лося по отношению к общеобластному поголовью с 2002 по 2004 г. снизилась на 16 %, в натуральном выражении это 2,6 тыс. особей, в то время как в Хилокско-Ингодинском она выросла на 12 %, а в Шилкинско-Аргунском – на 4 %. В Витимо-Амурском подрайоне за эти годы резко снизилась численность кабарги – на 12 % к общеобластному поголовью, а в Хилокско-Ингодинском – увеличилась на 4 %, как и в Шилкинско-Аргунском – на 8 %. Следует отметить, что с 1998 по 2002 г. она снизилась по всем экономическим подрайонам (с 32,1 тыс. до 15,8 тыс. гол.). По Витимо-Амурскому подрайону за 6 лет на 10 % снизилось поголовье изюбра, по двум остальным подрайонам наблюдается некоторый его прирост (около 700 гол. по каждому).

Самый многочисленный вид копытных – косуля. Наиболее высокая численность ее поголовья (54 тыс.) отмечена в 2002 г. в Шилкинско-Аргунском экономическом подрайоне. К 2004 г. ее поголовье здесь уменьшилось примерно на 3000 гол. Снижение наблюдалось и в Витимо-Амурском подрайоне (с 14 тыс. до 13,3 тыс.), а в Хилокско-Ингодинском за это же время отмечен рост, почти вдвое (с 12,8 тыс. до 23,2 тыс.). В Витимо-Амурском подрайоне уменьшилось кабанье стадо – с 2002 по 2004 г. более чем на треть (с 1,9 тыс. до 0,5 тыс. особей). В Хилокско-Ингодинском подрайоне за этот период стадо возросло вдвое (с 2,8 тыс. до 5,4 тыс. гол.), в Шилкинско-Аргунском – с 4,1 тыс. до 5,7 тыс. гол.

В Витимо-Амурском подрайоне за это время снизилось поголовье соболя, горноста, колонка и росوماхи (по сравнению с 1998 г. горноста более чем в пять раз, колонка и росوماхи – в три раза); в Хилокско-Ингодинском – соболя и горноста; в Шилкинско-Аргунском – соболя и колонка. По всем подрайонам следует отметить небольшое увеличение численности соболя в 2004 г. по сравнению с 1998 г. За указанный период в Витимо-Амурском и Шилкинско-Аргунском подрайонах стало меньше волка, в Витимо-Амурском – лисицы, и вдвое по сравнению с 1998 г. снизилось поголовье рыси.

Охота – один из основных видов пользования животными ресурсами. Наиболее крупный охотопользователь – областная организация охотников и рыболовов, осуществляющая свою деятельность на площади 4162 тыс. га в Акшинском, Петровск-Забайкальском, Александрово-Заводском, Газимуро-Заводском, Нерчинском, Шилкинском, Балейском, Сретенском, Читинском, Карымском, Калар-

Динамика поголовья промысловых пушных семейства куных по экономическим подрайонам Читинской области
(числитель — тыс. гол., знаменатель — % к общеобластному поголовью)

Подрайон	1998 г.					2002 г.*					2004 г.*				
	Соболь	Горно-стай	Колонок	Росо-маха	Хорек	Соболь	Горно-стай	Колонок	Росо-маха	Хорек	Соболь	Горно-стай	Колонок	Росо-маха	Хорек
Витимо-Амурский	$\frac{10,1}{67}$	$\frac{19,3}{84}$	$\frac{5,3}{20}$	$\frac{0,6}{67}$	—	$\frac{18,0}{70}$	$\frac{7,8}{26}$	$\frac{3,2}{15}$	$\frac{0,5}{59}$	—	$\frac{15,2}{69}$	$\frac{3,5}{50}$	$\frac{1,9}{11}$	$\frac{0,2}{34}$	—
Хилокско-Ингодинский	$\frac{3,1}{21}$	$\frac{1,1}{5}$	$\frac{8,9}{33}$	$\frac{0,1}{15}$	$\frac{0,2}{32}$	$\frac{5,3}{20}$	$\frac{20,3}{68}$	$\frac{5,4}{26}$	$\frac{0,1}{15}$	—	$\frac{4,5}{21}$	$\frac{2,1}{30}$	$\frac{5,5}{31}$	$\frac{0,2}{33}$	—
Шилкинско-Аргунский	$\frac{1,9}{12}$	$\frac{2,6}{11}$	$\frac{12,6}{47}$	$\frac{0,2}{18}$	$\frac{0,3}{68}$	$\frac{2,6}{10}$	$\frac{1,6}{6}$	$\frac{12,3}{59}$	$\frac{0,2}{26}$	$\frac{2,3}{10}$	$\frac{1,9}{21}$	$\frac{10,1}{58}$	$\frac{0,2}{33}$	$\frac{0,2}{100}$	
Всего по области, тыс. гол.	15,1	23,0	26,8	0,9	0,5	25,9	29,7	20,9	0,8	0,3	22,0	17,5	0,6	0,2	

* По данным Читаоблхотуправления.

Динамика поголовья промысловых хищников по экономическим подрайонам Читинской области
(числитель — тыс. гол., знаменатель — % к общеобластному поголовью)

Подрайон	1998 г.					2002 г.*					2004 г.*				
	Волк	Лисица	Рысь	Корсак	Волк	Лисица	Рысь	Корсак	Волк	Лисица	Рысь	Корсак	Волк	Лисица	Рысь
Витимо-Амурский	$\frac{1,7}{35}$	$\frac{0,7}{22}$	$\frac{0,4}{23}$	—	$\frac{2,8}{47}$	$\frac{0,8}{17}$	—	—	$\frac{1,4}{36}$	$\frac{0,3}{6}$	$\frac{0,2}{8}$	—	$\frac{1,4}{36}$	$\frac{0,3}{6}$	$\frac{0,2}{8}$
Хилокско-Ингодинский	$\frac{1,3}{27}$	$\frac{0,6}{17}$	$\frac{0,7}{35}$	—	$\frac{1,0}{17}$	$\frac{0,5}{11}$	—	$\frac{0,03}{7}$	$\frac{1,0}{26}$	$\frac{0,5}{9}$	$\frac{0,9}{40}$	—	$\frac{1,0}{26}$	$\frac{0,5}{9}$	$\frac{0,9}{40}$
Шилкинско-Аргунский	$\frac{1,9}{38}$	$\frac{2,0}{61}$	$\frac{0,8}{42}$	$\frac{1,1}{100}$	$\frac{2,2}{36}$	$\frac{3,4}{72}$	$\frac{0,02}{100}$	$\frac{0,4}{93}$	$\frac{1,5}{38}$	$\frac{4,5}{85}$	$\frac{1,2}{52}$	$\frac{0,3}{78}$	$\frac{1,5}{38}$	$\frac{4,5}{85}$	$\frac{1,2}{52}$
Всего по области, тыс. гол.	4,9	3,3	1,9	1,1	6,0	4,7	0,02	0,43	3,9	5,3	2,3	0,39	3,9	5,3	2,3

* По данным Читаоблхотуправления.

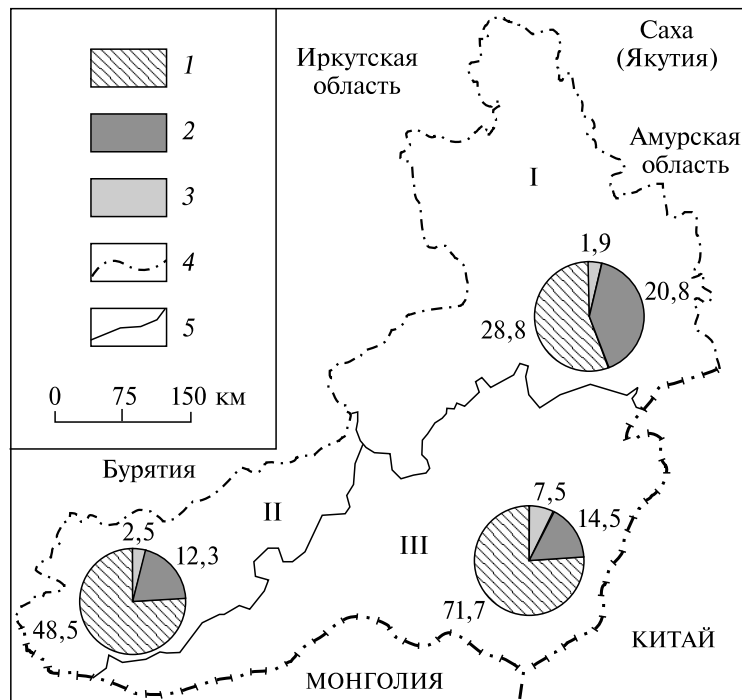


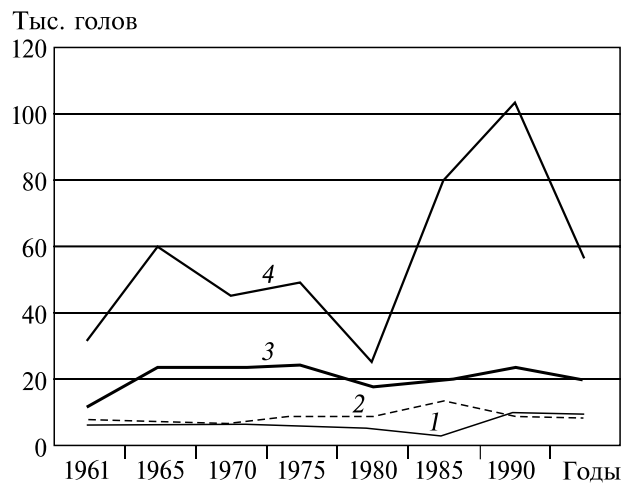
Рис. 1. Численность промысловых животных в Читинской области в 2004 г., тыс. гол.

Экономические подрайоны: I — Витимо-Амурский, II — Хилокско-Ингодинский, III — Шилкинско-Аргунский. 1 — копытные, 2 — пушные, 3 — хищные. Границы: 4 — Читинской области, 5 — экономических подрайонов.

ском, Борзинском, Приаргунском, Краснокаменском, Кыринском и Чернышевском районах. Официально занимаются охотой в области 31 436 чел. Добыча охотничье-промысловых животных осуществляется охотниками-сезонниками (см. рис. 3 и 4).

Как свидетельствуют данные, добыча всех видов копытных животных и медведя производилась в пределах лицензионно разрешенной численности. Увеличение количества разрешений на отстрел в отдельные годы не влияло на соответствующий рост добычи лося, изюбра и косули. Объем добычи лося, изюбра, косули и дикого северного оленя в охотничий сезон 2004–2005 г. резко снизился по сравнению со среднегодовым показателем за 6 лет (с 1999 по 2005 г.). Так, если лося в среднем за год добывалось 58 гол., то в сезон 2004–2005 г. всего 36 гол., изюбра соответственно 634 и 263 гол., косули — 1824 и 1345, дикого северного оленя — 47 и 21 гол.

Спрос на лицензии по отстрелу кабана возрастает — в среднем за год добывается 140 особей. Самым удачным в охоте на медведя был сезон 2000–2001 г., когда было добыто 17 особей, а в сезон 2004–2005 г. — всего три. В целом за шесть лет по области добыто 52 медведя.



Очень популярен среди охотников промысел кабарги — лицензии используются ежегодно почти на 100 %. А нелегально, по данным Читаоблохотуправления, в Каларском районе добыто 100 гол. этого животного, в Красночикоиском — 80, в Сретенском — 50–70, Хилокском — 40, Петровск-Забайкальском — 40–50, Могочинском — 40 гол. Всего по этим шести районам нелегально добыто 350 особей кабарги, или 85 % легальной добычи в целом по области.

Рис. 2. Динамика численности копытных в Читинской области, по [4].

1 — дикий северный олень; 2 — лось; 3 — изюбр; 4 — косуля.

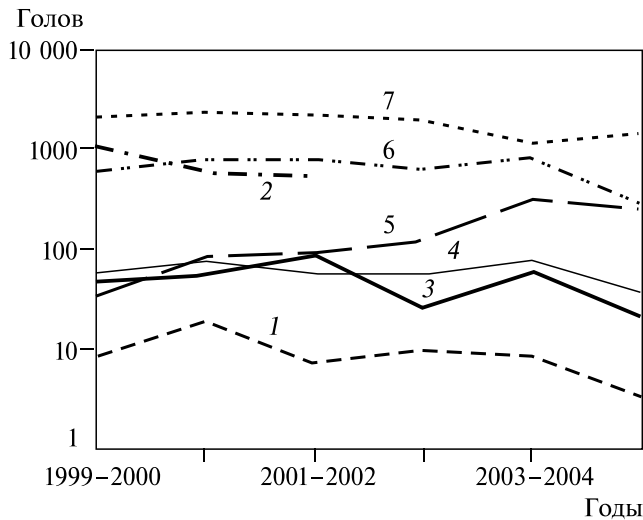


Рис. 3. Добыча промысловых животных в Читинской области.

1 — медведь, 2 — кабарга, 3 — олень, 4 — лось, 5 — кабан, 6 — изюбр, 7 — косуля.

Основу пушного промысла составляют соболь, белка, заяц-беляк, колонок. В период с 2000 по 2003 г. в целом по области ежегодно добывалось 5–6 тыс. особей соболя, а колонка — 3–4 тыс. Максимальная добыча белки отмечена в сезон 2001–2002 г. — 87,4 тыс., а зайца-беляка в сезон 2000–2001 г. — 15,6 тыс. особей. Всего за три года зайца-толая добыто 711 особей, горностая — 678, рыси — 89, лисицы — 590, солонгой — 425, ондатры — 413, корсака — 156, хоря — 62 особи.

Охота на птиц разрешается в летне-осенний и осенне-зимний периоды. Объектами охоты являются глухарь, тетерев, рябчик, бородатая и белая куропатки, утки, гуси. Велика доля нелегального отстрела птиц. Так, по данным Читаоблхотуправления за 1998 г., нелегальная добыча глухаря достигала 73 % от лицензионно разрешенного отстрела этих птиц. По тетереву этот показатель достигал 102 %, по рябчику — 75 %. В этот сезон самая высокая легальная добыча глухаря отмечена в Читинском и Могочинском районах области — по 700 птиц в каждом, но и нелегальная оценивалась в размерах 700 и 300 птиц соответственно.

В Читинском районе значительным был отстрел по лицензиям тетерева — 1450 птиц, или 72 % от общеобластной добычи. При этом нелегальная добыча оценивалась высоко — в пределах 970 особей. Рябчика по району было добыто около 18 тыс., или 70 % общеобластного показателя. Существенное количество боровой дичи, добываемой нелегально, отмечалось по тетереву в Улетовском, Карымском, Могойтуйском, Тунгокоченском районах; по рябчику — в Улетовском, Могойтуйском, Тунгокоченском, Могочинском, Сретенском, Акшинском районах; по бородатой куропатке — в Читинском, Улетовском и Могойтуйском районах. Среднегодовой показатель добычи других птиц за 2000–2003 гг. составил: утки — 11,5 тыс. особей, рябчика — 6,7 тыс., бородатой куропатки — 6,3 тыс., кряквы — 5,3 тыс., гоголя — 2,5 тыс., свиязы — 1,8 тыс., лысухи — 1,6 тыс., гуся — 1,4 тыс., белой куропатки — 0,3 тыс. особей.

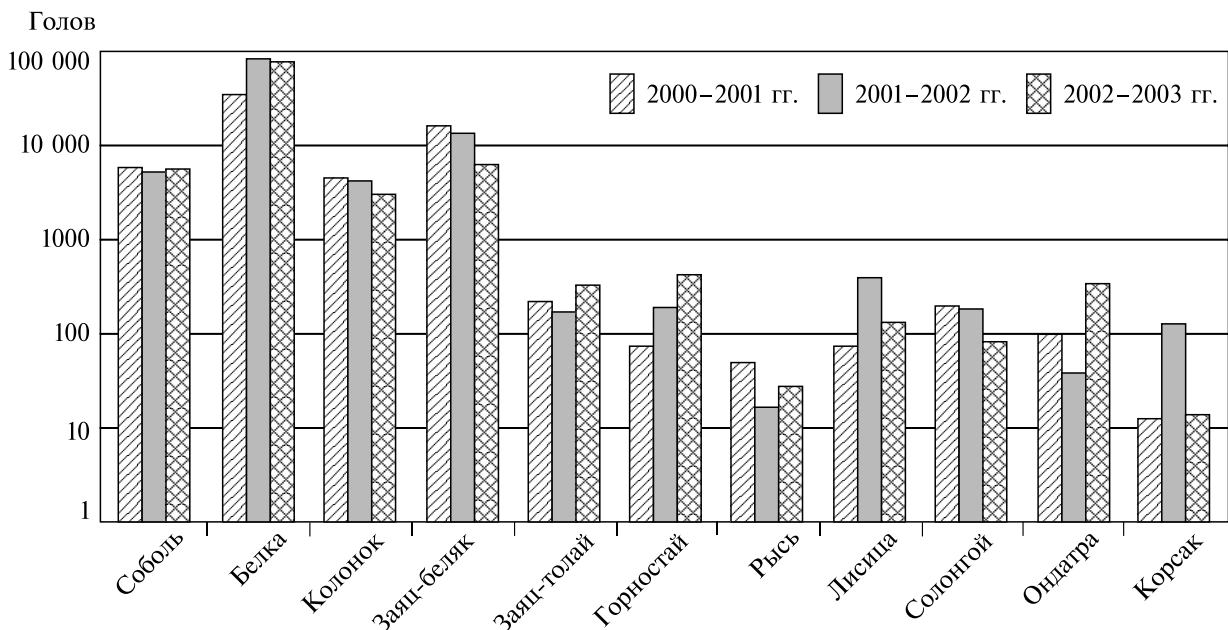


Рис. 4. Добыча пушных видов животных в Читинской области, включая Агинский Бурятский автономный округ.

Следует отметить, что для всех подрайонов охота имеет очень важное социально-экономическое значение, но в Витимо-Амурском охотничий промысел — основное и традиционное занятие населения, определяющее его хозяйственный уклад.

В области выделяются три природно-хозяйственных района — Даурия (юго-восток), бассейн оз. Байкал и Север. Эти районы различаются по природным условиям, особенностям экономического развития, а также по количеству особо охраняемых природных территорий, подавляющая часть которых приходится на бассейн оз. Байкал и Даурию, что в определенной степени объясняет стабильность численности промысловых животных в Хилокско-Ингодинском и Шилкинско-Аргунском экономических подрайонах и ее снижение в Витимо-Амурском (северном).

Сохранение фауны горной тайги, многообразия ее видов становится все более актуальным. С 1998 г. проявляется тенденция к снижению запасов поголовья крупных и ценных промысловых животных — лося и кабарги, пушных — белки, зайца-беляка, колонка, корсака, боровой дичи — тетерева. В отдельных административных районах значителен объем нелегальной добычи кабарги, из птиц — глухаря и тетерева, куропатки бородастой. Велика также нелегальная добыча рыси и корсака.

Подобная ситуация требует более жесткого контроля за изменением динамики запасов охотничьих ресурсов, максимального снижения нелегальной добычи, особенно в северных и центральных административных районах.

СПИСОК ЛИТЕРАТУРЫ

1. **Агроклиматические** ресурсы Читинской области. — Л.: Гидрометеиздат, 1973.
2. **Доклад** о состоянии окружающей природной среды и природоохранной деятельности в Читинской области в 1995 г. / Возмилов А. М., Котельников А. М., Чечель А. П. и др. — Чита: Читакомприроды, 1996.
3. **Сельское** хозяйство, охота и лесоводство в России. Стат. сборник. — М., 2004.
4. **Данилкин А. А.** Олени // Млекопитающие России и сопредельных регионов. — М.: ГЕОС, 1999.

*Институт природных ресурсов,
экологии и криологии СО РАН, Чита*

*Поступила в редакцию
2 августа 2005 г.*

УДК 551.345(551.5)

И. А. БЕХ

ПЕРСПЕКТИВЫ ОСВОЕНИЯ РЕСУРСОВ КЕДРОВОГО ОРЕХА В ЛЕСАХ СИБИРИ

Приведены данные по эксплуатационным ресурсам и объемам заготовки кедрового ореха. Предложены меры по снижению рисков при организации орехозаготовок на основании достоверной оценки ресурсов и прогнозов урожая.

Presented are the data on the commercial resources and procurement volumes of Siberian stone pine nuts. Measures are suggested with regards to a decrease in risks incurred by organization of nut procurements, based on reliable resources assessment and harvest forecast.

Обладая огромными богатствами, сибирские регионы недостаточно эффективно используют возобновляемый биоресурсный потенциал, что является следствием отсутствия научной концепции непрерывного и неистощительного природопользования. Вместе с тем в последние годы в ряде районов Сибири активно развивается заготовка и переработка дикорастущих плодов и ягод. Дикоросы закупаются мелкими фирмами или частными предпринимателями. В летние месяцы заготовкой грибов, ягод и кедрового ореха занято до 40 % населения лесных поселков. Продукция лесных промыслов пользуется повышенным спросом на внутреннем и внешнем рынках, что определяет постоянный рост закупочных цен и стимулирует развитие таежных территорий.

Неограниченные и нерегулируемые заготовки, часто с нарушением сроков и технологий сбора, вызывают тревогу за состояние ресурсной базы дикоросов. В ряде административных субъектов Си-

© 2006 Бех И. А.